

2/2024

# EINBLICK



STIFTUNG KIELER STADTKLOSTER



SEIT 1257

Menschlichkeit  
ist unsere Stärke.

NEUES AUS  
DEN HÄUSERN

Tag der offenen Tür  
in den Tagespflegen

Seite 4

NEUES AUS  
DEN HÄUSERN

Eröffnungsfeier im  
Haus an der Hörn

Seite 6

HAUSWIRTSCHAFT

Lifhacks für  
den Haushalt

Seite 16

SPENDEN

## Das Schöne möglich machen

*Um besonders schöne Projekte für unsere Bewohnerinnen und Bewohner umsetzen zu können, brauchen wir auch Ihre Unterstützung!*

Seite 19

# INHALT

- 3** | **Vorwort**
- 4** | **Neues aus den Häusern**  
*Tag der offenen Tür in den Tagespflegen*
- 6** | **Neues aus den Häusern**  
*Eröffnungsfeier im Haus an der Hörn*
- 7** | **Unterhaltung**  
*Rätsel*
- 8** | **Veranstaltungen**  
*Juni bis August*
- 10** | **Portrait**  
*Uwe Landschoof*
- 11** | **Unterhaltung**  
*Gedicht*  
*Lars' Gedanken zum Zeitgeschehen*
- 12** | **Mixed Pickles**  
*Kurze Neuigkeiten aus der Stiftung*
- 14** | **Helfen macht glücklich**  
*Kiel 2042*
- 15** | **Helfen macht glücklich**  
*Mitarbeitende im Portrait*  
*Examen beim Deutschen Roten Kreuz 2024*
- 16** | **Hauswirtschaft**  
*Lifefacks für den Haushalt*
- 18** | **Geburtstage und Jubiläen**  
*In unseren Häusern*
- 19** | **Spenden: Das Schöne möglich machen**  
*Ein Garten für das Haus Schwentineblick*



## IMPRESSUM

### HERAUSGEBER

Stiftung Kieler Stadtkloster  
Harmsstraße 104–122, 24114 Kiel

TELEFON: 04 31–5 80 88-0

FAX: 04 31–5 80 88-66

E-MAIL: [info@stadtkloster.de](mailto:info@stadtkloster.de)

INTERNET: [www.stadtkloster.de](http://www.stadtkloster.de)

### REDAKTION

Stiftung Kieler Stadtkloster

### STIFTUNGSVORSTÄNDIN

Eva El Samadoni

### DRUCK

ndruck

### FOTOS

Stiftung Kieler Stadtkloster

Adobe Stock

freepik

### ERSTAUSGABE

März 2005

### AUSGABE

Juni 2024

# EINBLICK

## Liebe Leserinnen und Leser,

nach einem langen kalten Winter erfreuen wir uns nun alle an den wärmenden Sonnenstrahlen und der erblühenden Natur.

Die offizielle Eröffnung des „Haus an der Hörn“ im April stand daher passend unter dem Motto „Frühlingserwachen“.

Auch in unseren Tagespflegen wurde gefeiert: Die Einrichtungen luden gemeinsam zu einem Tag der offenen Tür. Bei Kaffee, Kuchen und Musik konnten die Besucherinnen und Besucher die Räumlichkeiten und die Teams kennenlernen.

Leider waren nicht alle Ereignisse so positiv: Wir haben uns schweren Herzens entscheiden müssen, die stationären Pflegeplätze im Lisa-Hansen-Haus zu reduzieren. Die Plätze werden umgewandelt in Seniorenwohnen und eine Wohngemeinschaft. Unser oberstes Ziel ist es, für alle Bewohnerinnen und Bewohner des Hauses eine passende und gute Lösung zu finden. Die stationäre Pflege in der gesamten oberen Etage bleibt erhalten.

Die Umbauarbeiten am Haus Schwentineblick gehen zügig voran. Der Altbau wurde abgerissen und das danebenliegende Brachland wird erschlossen, damit ein schöner Park für unsere Bewohnerinnen und Bewohner entstehen kann. Für die Anlage des Gartens sind wir auf Ihre Unterstützung angewiesen. Auf Seite 19 erfahren Sie mehr zu dem Projekt und wie Sie uns durch Zeit- oder Geldspenden unterstützen können.

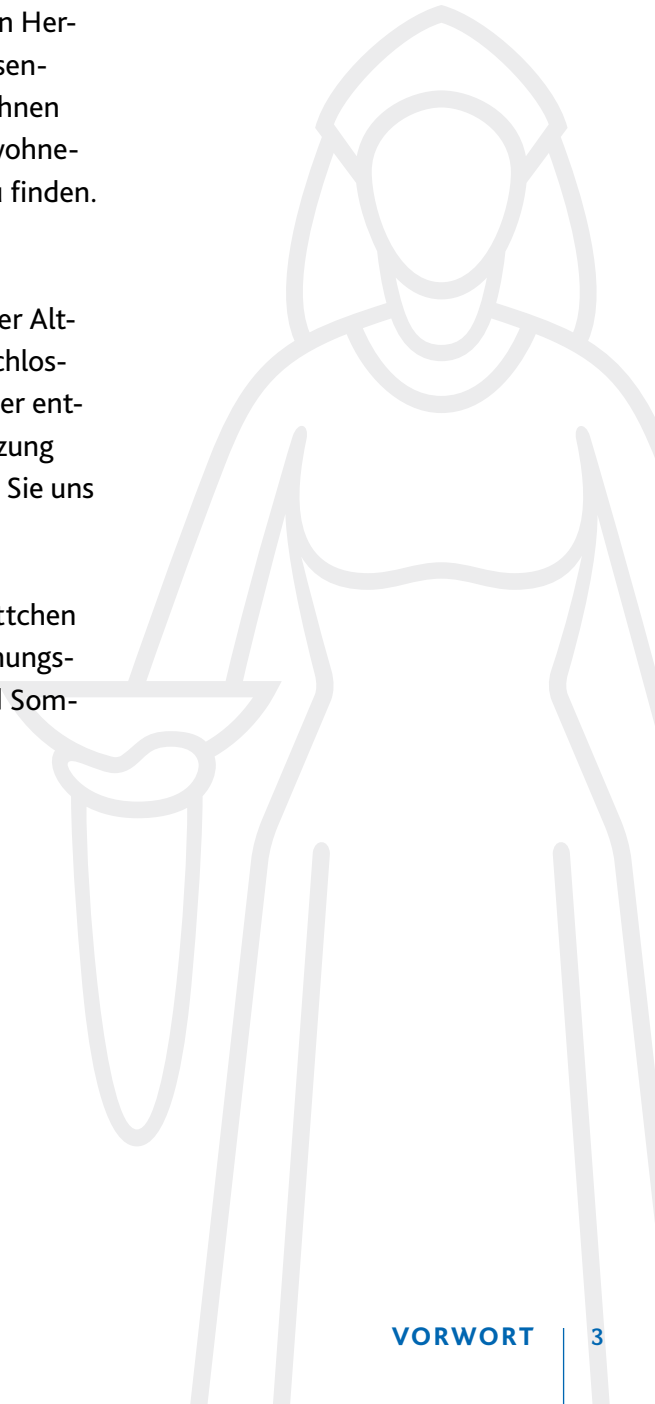
Als kleine Aufmerksamkeit haben wir diesem Einblick ein Samenblättchen beigelegt mit einer bienenfreundlichen Saatgutmischung – ein hoffnungsvoller Blumengruß vom Stadtkloster zum Auftakt des Frühjahrs und Sommers.

Herzlichst Ihre

Eva El Samadoni



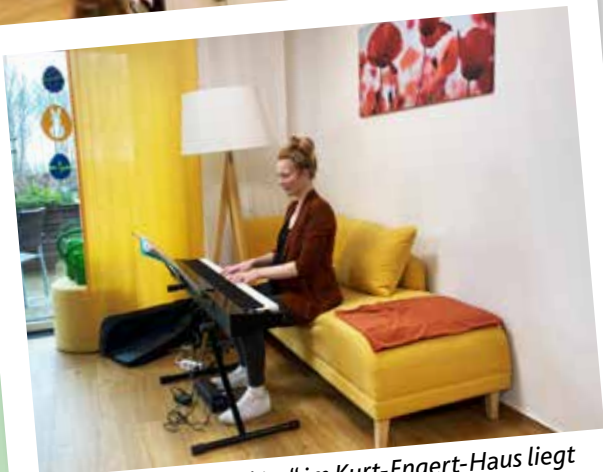
Eva El Samadoni  
Stiftungsvorständin





# TAG DER OFFENEN TÜR IN UNSEREN TAGESPFLEGEN

Ende März öffneten in Kiel-Hassee, Kiel-Holtenau und Heikendorf die Tagespflegen der Stiftung ihre Pforten für alle Interessierten. Zahlreiche Besucherinnen und Besucher ließen es sich nicht nehmen, unsere Einrichtungen unverbindlich kennenzulernen.



Die Tagespflege „Kajüte“ im Kurt-Engert-Haus liegt direkt an der Kieler Förde.

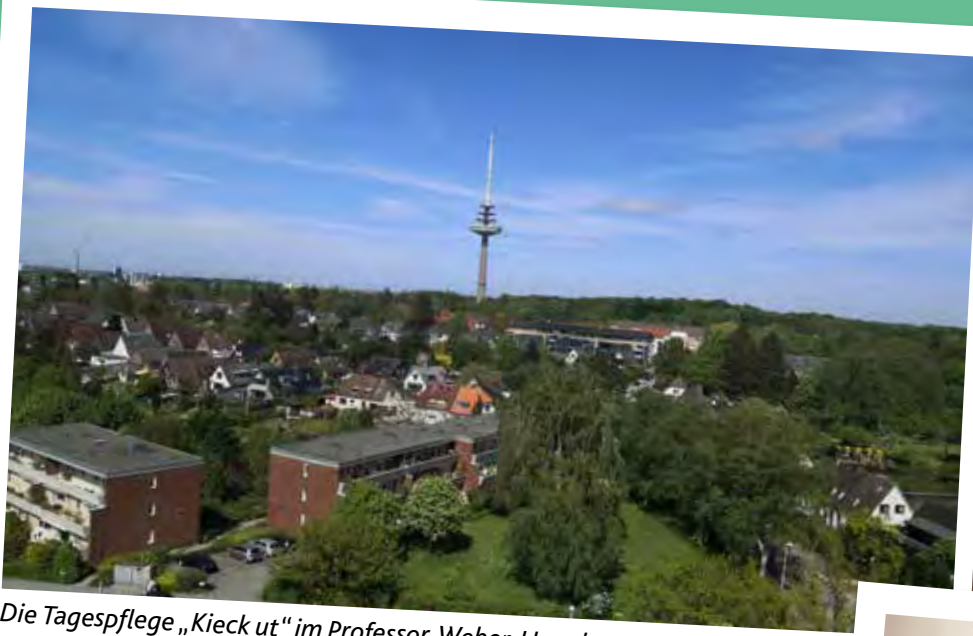
Bunte Luftballons am Eingang wiesen den Weg und freundliche Mitarbeitende standen bereit, alle Fragen zu beantworten. Fleißige Hände hatten Buffets mit herzhaften und süßen Snacks sowie diversen Getränken vorbereitet. Im lockeren Rahmen bei Live-Musik vom Piano konnte man sich in das Informationsmaterial vertiefen und in Ruhe umschaun. Eine Besucherin der Tagespflege in Haus Rehmgarten in Heikendorf erzählt strahlend: „Ich kenne die Einrichtung und habe extra meine Freundin mitgebracht, um ihr das Angebot zu zeigen. Eine richtig schöne Atmosphäre ist das hier“.

## *Geschützter Raum für Begegnungen und neue Erfahrungen*

Pflegedienstleitung Christof Thöne aus dem Professor-Weber-Haus berichtet: „Es war für uns eine schöne Gelegenheit, mit interessierten Menschen und der Nachbarschaft ins Gespräch zu kommen.“

Besucherinnen und Besucher hatten die Möglichkeit, hinter die Kulissen zu blicken und an einer Hausführung teilzunehmen, um mehr über das Angebot zu erfahren. In gemütlicher Atmosphäre bei Kaffee und Kuchen stellten sich die Teams vor und berichteten von





*Die Tagespflege „Kieck ut“ im Professor-Weber-Haus hat eine großartige Aussicht. Christof Thöne erklärt einem jungen Besucher die MemoreBox – eine Spielekonsole für ältere Menschen*



*Klößschnack bei Kaffee und selbstgebackenem Kuchen in unserer Tagespflege im Haus Rehmgarten.*

ihrer täglichen Arbeit: Zwischen 8.00 Uhr und 16.00 Uhr werden die Gäste betreut und umsorgt. Die fachlich hochqualifizierten Mitarbeitenden kümmern sich um Unterhaltung, Verpflegung und alle erforderlichen Pflegemaßnahmen. Für die Hin- und Rückfahrt steht ein eigener Shuttleservice zur Verfügung. Ein solcher Treffpunkt stärkt die Gemeinschaft und bietet einen geschützten Raum für Begegnungen und neue, anregende Erfahrungen. Wie leisten hier einen entscheidenden Beitrag, um dem wachsenden Problem der Einsamkeit im Alter zu begegnen.

Alle Beteiligten waren sich einig: Schon im Herbst soll der nächste Tag der offenen Tür stattfinden! Dann wird auch unsere neue Tagespflege an der Hörn teilnehmen.

An dieser Stelle ein herzliches Dankeschön an alle Kolleginnen und Kollegen, die diesen rundherum gelungenen Tag der offenen Tür ermöglicht haben. Sie haben den Besucherinnen und Besuchern freundlich und kompetent Rede und Antwort gestanden und das Vertrauen in unsere Häuser gestärkt.





# FRÜHLINGSERWACHEN

## ERÖFFNUNGSFEIER IM HAUS AN DER HÖRN

Seit einigen Jahren entsteht an der Hörn – der Hafenspitze Kiels - neuer innovativer Wohn- und Arbeitsraum. Das Quartier füllt sich immer mehr mit Leben und Ende April eröffneten wir unser Haus an der Hörn mit einem Fest unter dem Motto „Frühlingserwachen“.

Die geladenen Gäste erwartete ein abwechslungsreiches Programm mit dem Jazz-Trio „Second Swing, einem Zauberer und süßem sowie herzhaftem Büfett. Gefeierte wurde in der Tagespflege im Erdgeschoss – bei der Hausführung konnte jedoch die ganze Einrichtung besichtigt werden – das Wohnen mit Service, die Gemeinschaftsräume und Außenanlagen.

Stadtrat Gerwin Stöcken überbrachte Grußworte der Stadt und auch Stiftungsrats-Vorsitzer Alfred Bornhalm fand freundliche Worte zu Eröffnung.

Stadtrat Gerwin Stöcken überbrachte Grußworte der Stadt und auch Stiftungsrats-Vorsitzer Alfred Bornhalm fand freundliche Worte zu Eröffnung.



1

1 Ein Zauberer brachte die Gäste zum Staunen

2 Stadtrat Gerwin Stöcken



3



4



5

3 Eva El Samadoni (links) dankt dem Team

4 Die Jazzband Second Swing sorgte für musikalische Unterhaltung

5 Das Haus an der Hörn aus der Vogelperspektive



6

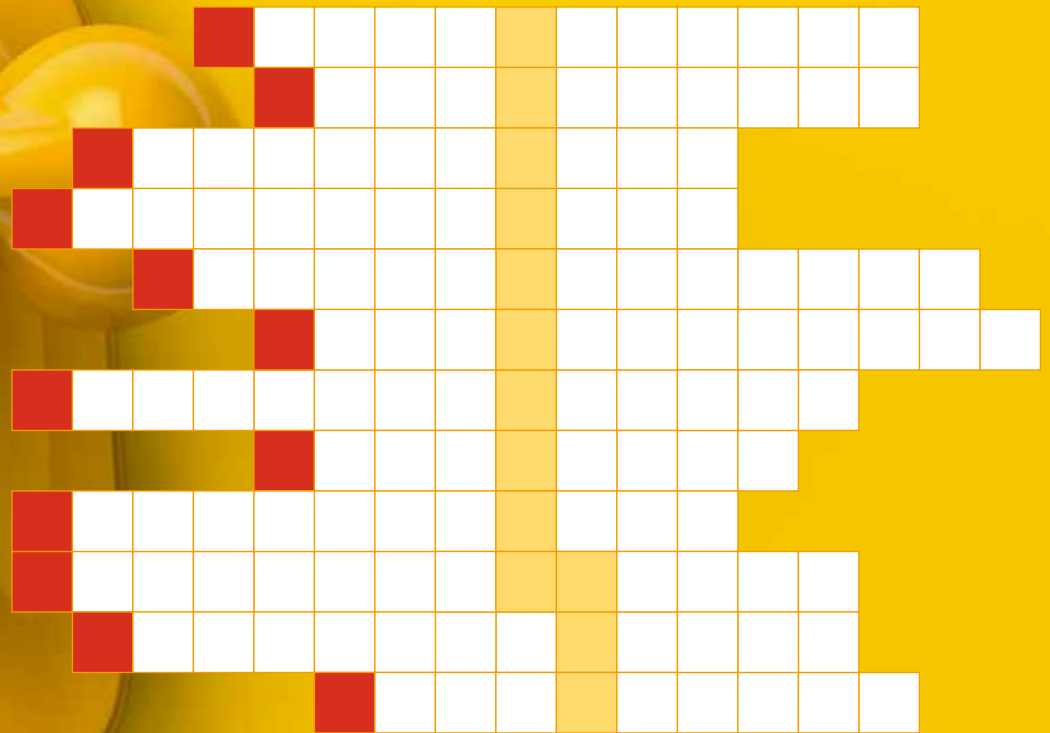
6 Stiftungsrats-Vorsitzer Alfred Bornhalm

7 Kuchenbüfett mit selbstgemachten Köstlichkeiten



7

# Rätsel Alte Begriffe



1. Alle drehten an diesem Rad
2. Anderes Wort für veraltet
3. Für die damalige Mittagspause
4. Für Bleistift-Korrekturen
5. Etui für Schreibstifte
6. Auf einem Bein kann man nicht stehen
7. Zubehör der Kaffeekanne
8. Plop! Die Nachricht ist da!
9. Möbelstück in Organform
10. Für die damalige Hygiene
11. Sie pustete warme Luft
12. Darunter blieb man trocken!

Die Wörter sind aus folgenden Silben zu bilden:

- An-Bak-Be-Be
- Deck-Fän-Fel-Fen
- Fum-Ge-Ge-Gen
- Ger-Grif-Hau
- Haut-Hen-Her
- Kas-Kel-Ken
- Mann-Mel-Nie
- No-Post-Rat-Re
- Ren-Ren-Rohr
- Schei-Schirr-Ten
- Tisch-To-Troc-Trop
- Wähl-Wasch-Ze





# VERANSTALTUNGEN

## FRIEDERICA-VON ELLENDSCHEIM-HAUS

**04.06.** „**Shoppen im Haus!**“ Lassen sie sich von der ab 10:00 Uhr Frühlings- und Sommermode inspirieren!

**22.06.** **Kieler Woche-Konzert** mit den Kieler Musiketieren auf unserer Terrasse! Genießen Sie temperamentvolle Musik in vollen Zügen!

**30.06.** Und traditionell unser zweites **Kieler Woche Konzert** mit dem KVG-Orchester auf unserer Terrasse!

**24.07.** **Sommerfest** im Friederica Wir feiern die „Die wilden 50er“ mit Musik, Petticoat und was zu den 50ern dazugehört. Für Essen und Trinken ist natürlich auch gesorgt. Um passendes Outfit wird gebeten! Herzlich Willkommen!

**21.08.** Wir laden ein zum **Grillabend** mit Wurst und Bier auf unsere Terrasse!

## ANDREAS-GAYK-HAUS

**13.06.** **Erdbeerfest** – wir feiern unsere Lieblingsfrucht des Sommers und genießen diese in sämtlichen Variationen.

**30.06.** **Kieler Woche-Konzert** – die Kieler Woche spült jedes Jahr ein einzigartiges Lebensgefühl in unsere Stadt. Unsere Landeshauptstadt ermöglicht unseren Bewohner\*innen durch das Konzert an diesem einzigartigen Event und dieser gemeinsamen Bewegung teilhaben zu können.

**11.07.** **Sommerfest** – wir feiern den Sommer mit Musik, Tanz, Spiel und Gaumenschmaus, haben einfach eine schöne Zeit bei hoffentlich bestem Wetter.

**13.08.** **Eisfestival** – köstliche Erfrischung mit gefrorenen Spezialitäten, wir begegnen dem Sommer mit kühlem Kopf (und Magen).

## LISA-HANSEN-HAUS

**23.06.** Besuch zur Kieler Woche vom **Spielmannszug TSV Jahn** im Außenbereich und im Speisesaal.

**26.06.** **Maritimer Vormittag** zur Kieler Woche. Wir lassen im Außenbereich einen Heißluftballon steigen, schunkeln zum Shanty Chor und genießen im Anschluss gemeinsam ein Fischbrötchen.

**10.07.** **Erdbeerfest** im Lisa-Hansen-Haus. Es wird beerig, alles rund um die Erdbeere. Es gibt Erdbeerkuchen, Erdbeerbowl und Waffeln mit Erdbeeren. Begleitet durch Live-Musik.

**03.08.** Das diesjährige **Sommerfest** steht unter dem Motto „Griechischer Wein“. Es wird festlich in den Landesfarben blau und weiß geschmückt, es gibt griechische Spezialitäten und tolle Live-Musik.

## HAUS REHMGARTEN

**06.06.** Ein **Maritimer Nachmittag** im Haus Rehmgarten. Begleitet von einem Shanty Chor genießen wir mit dem Blick aufs Wasser ein frisches selbstgemachtes Fischbrötchen.

**18.07.** Haus Rehmgarten öffnet seine Türen für das jährliche **Sommerfest** unter dem Motto „Blütenzauber“.

## HAUS SCHWENTINEBLICK

Liebe Bewohnerinnen und liebe Bewohner,

derzeit befindet sich das Haus Schwentineblick in einem Ausnahmezustand. Aufgrund des Neubaus sind einige Räumlichkeiten nicht zugänglich.

Trotz dieser besonderen Situation möchten wir den Alltag so angenehm wie möglich gestalten und werden daher spontan kleinere Aktivitäten organisieren. Diese werden Ihnen rechtzeitig bekannt gegeben.

Ihr Team des Haus Schwentineblick



## KURT-ENGERT-HAUS

- 04.06.**  
14:30 Uhr **Willkommen im Wiener Kaffeehaus:** Herr Mager entführt uns im Restaurant mit seinem Vortrag „Von Eider 1864 nach Wien bis 1918“. Anschließend möchten wir die Wiener Zeit etwas nachklingen lassen.... Lust auf Wiener Walzer?
- 11.06.**  
14:30 Uhr **„Vom Fördestrand zum Alpenrand“** geht es musikalisch mit dem Duo Amaretto. Mit Akkordeon, Mundharmonika und Gesang geht es auf Reisen. Sicherlich kennen auch Sie den einen oder anderen Evergreen, der zum Mitsingen einlädt.
- 24.06.**  
16:00 Uhr **Kinderklänge zur Kieler Woche:** Das Highlight der Kieler Woche ist unumstritten die Windjammerparade, die wir auch in diesem Jahr von unserer Dachterrasse aus bestaunen möchten. Vorab spült der Kinderchor Holtenau mit seiner Darbietung das ganz besondere „Kieler Woche-Gefühl“ in unser Haus.
- 13.07.**  
11:00 Uhr **Sommerfest im Kurt-Engert-Haus:** Wir schmeißen den Grill für Sie an und möchten ausgelassen mit Ihnen und Ihren Liebsten lachen und feiern und das Leben genießen! Für Programm ist gesorgt. Lassen Sie sich überraschen!
- 23.08.**  
15:00 Uhr **Ein Bett im Kornfeld!** Sommergefühl pur! Mit Sommerklängen und Oldies lassen wir Sie in Erinnerungen schwelgen. Wir begrüßen Knut Petersen zum fröhlichen Sommer-nachmittag und laden Sie herzlich gerne zu einer Erfrischung ein.

## PROFESSOREN-HÄUSER

- 06.06.**  
16:00 Uhr **Schlagernachmittag** mit „Claus Speder“, bekannt vom Traumschiff, mit anschließendem Spargelessen.
- 04.07.**  
Uhrzeit n.N. **Sommerfest** unter dem Motto „Aloha Hawaii“. Cocktails und karibisches Ambiente garantiert!

## RESIDENZ AM PARK

- 17.06.**  
15:00 Uhr Die Erdbeere wird die Königin der Früchte genannt. Tonnen von leckeren Erdbeeren werden jährlich in Deutschland geerntet. In der Erdbeer-Saison möchten wir Ihnen **Erdbeerkuchen und -torten** anbieten. Bei **Erdbeerbowle** laden wir Sie zum Plaudern und geselligen Feiern auf der Terrasse der Residenz ein.
- 10.07.**  
15:00 Uhr Die Auseinandersetzung mit der Andersartigkeit kann schwer und doch so einfach sein...  
Wir laden Sie ein zur **Vernissage der Wanderausstellung „Inklusion Emotional“** zum Thema Barrierefreiheit und Inklusion in die Kapelle der Residenz.
- 18.07.**  
15:00 Uhr Es wird heiß! Wenn nun endlich die Sommerzeit beginnt und es Lust macht draußen zu sitzen, geht es in der Residenz um die Wurst und natürlich auch um Durst. Wir laden Sie ein zum **Grillen und Chillen** auf die Terrasse der Residenz. Bitte unbedingt gute Laune mitbringen!
- 22.08.**  
15:00 Uhr Unser cooles Event! Sommer – Sonne – Eis! Wenn es draußen richtig schön warm ist, dann fehlt nur noch ein leckeres Eis, um unser Sommerfeeling perfekt zu machen! Bei schönem Wetter laden wir Sie alle zum **Eisschlemmen** auf unserer Terrasse des Parkcafés ein.

## SCHAUENBURGERSTRASSE

- 25.06.**  
15:00 Uhr **Sommerfest:** Leckeres vom Grill und im Anhang um 17 Uhr musikalische Unterhaltung durch den TrioChor der Klangkiste Kiel.
- 17.07. & 19.07.**  
14:30 Uhr **Eis-Nachmittag:** Sommer, Sonne und köstliche Abkühlung durch Eis. So wird das Sommerfeeling perfekt.
- 14.08. & 16.08.**  
14:30 Uhr **Cocktailnachmittag:** Wir genießen sommerliche Cocktails auf der Terrasse bei guter Laune.

# Porträt: Uwe Landschoof

Das Seniorenzentrum Haus an der Hörn liegt direkt an der Hafenspitze Kiels. Welches Haus wäre also besser geeignet für einen ehemaligen passionierten Segler? Herr Landschoof war jahrelang mit einem eigenhändig umgebauten Schiff unterwegs. Kürzlich ist er ins Haus an der Hörn gezogen und hat sich schon gut eingelebt. Einmal pro Woche besucht er die Tagespflege, die sich im Erdgeschoss der Einrichtung befindet.

Mit Betreuungskraft Iris Otto sprach Herr Landschoof über sein ehemaliges Schiff, die Saeloer, und seine lebenslange Verbundenheit zur See.

**Herr Landschoof:** Ich wurde am 30. September 1935 im Leuchtturmhaus Dahmeshöved geboren. Davon stammt auch das Gemälde von Paul Lau. Mein Vater und Großvater waren hier Leuchtturmwärter. Es ist die Einfahrt zur Lübecker Bucht.

**Frau Otto: Für wie viel Geld haben Sie die Saeloer damals erworben?**

**Herr Landschoof:** Das Segelboot habe ich von einem 16-jährigen Amerikaner für 25.000,00 DM gekauft. Es ist 1917 von dem Bootsbauer Theodor Sveinungsen in Farsund in Süd Norwegen gebaut worden.

**Frau Otto: Wie ist bzw. war das Segelboot?**

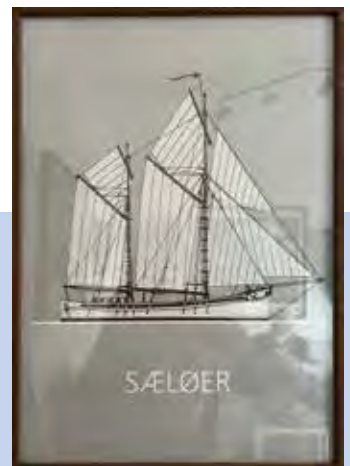
**Herr Landschoof:** Es ist 25,70 Meter lang inklusive Bukspriet und 6,57 Meter breit. Es hatte einen 250 PS Volvo Diesel-Motor. Es war ursprünglich ein Frachtschiff mit einem großen, leeren Laderaum, den ich ausgebaut habe.



Leuchtturmhaus Dahmeshöved, Gemälde von Paul Lau



Auf dem Sisalteppich befindet sich das Originalnamensschild des Schiffes



Zeichnung der Saeloer

**Frau Otto: Wie war das Segelboot ausgestattet?**

**Herr Landschoof:** Das Boot hatte den Liegeplatz in Neustadt in Holstein an der Kurt-Möglich-Werft. Den Innenausbau, wie alle benötigten Kojen und Schränke habe ich selbst in der Tischlerei Niesala in Dahme selbst angefertigt. Das fehlende Mobiliar wie Tische und Stühle habe ich bei IKEA gekauft.

**Frau Otto: Wofür haben Sie das Segelschiff genutzt?**

**Herr Landschoof:** Das Boot wurde gesegelt zu Anglerfahrten und wir haben auch Ausflüge damit gemacht. Außerdem haben ich es als Wohnschiff für Schulaufenthalte in Flensburg genutzt. Dort habe ich mit meinen Schülern gewohnt und Freizeitaktivitäten unternommen.

**Frau Otto: Wo ist das Boot jetzt?**

**Herr Landschoof:** Eine Lotsin hat es gekauft. Inzwischen ist es untergegangen. Vor drei oder vier Monaten habe ich mit meinem Sohn eine Segeltour gemacht und dabei haben wir es vor der Friedrich – Werft zu Kiel auf Grund liegen sehen. Nun ist es in kleine Teile zersägt.

**Frau Otto: Vielen Dank Herr Landschoof für diesen Einblick.**





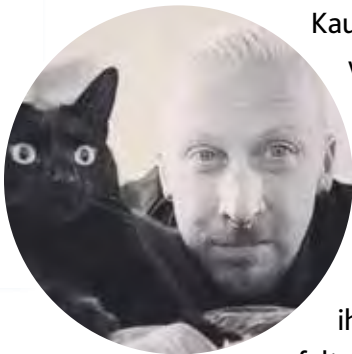
# Mittag.

*Am Waldessaume träumt die Föhre,  
am Himmel weiße Wölkchen nur;  
es ist so still, daß ich sie höre,  
die tiefe Stille der Natur.*

*Rings Sonnenschein auf Wies' und Wegen,  
die Wipfel stumm, kein Lüftchen wach,  
und doch, es klingt, als ström' ein Regen  
leis tönend auf das Blätterdach.*

*Theodor Fontane (1819-1898)*

## LARS' GEDANKEN ZUM... ERWACHEN



Kaum eine andere Jahreszeit wird von vielen Menschen so ersehnt wie der Frühling. Die Tage werden wieder länger, die Natur erwacht zu neuem Leben. Tier- und Pflanzenwelt zeigen sich in ihrer ganzen Pracht und Vielfalt.

Die Allermeisten freuen sich darüber, dass der Winter endlich zu Ende ist. Der Frühling ist eben eine

besondere Jahreszeit. Der Frühling hat etwas Tröstliches, er vermittelt Hoffnung, zeigt, dass es immer irgendwie weiter geht.

Das frühe, zarte Grün an Bäumen und Sträuchern lässt auch unsere Sinne erwachen, wir freuen uns über die ersten Blumen und die lauter werdenden Vogelstimmen. Das Frühlingserwachen bei sommerlichen Temperaturen zeigt uns, nicht der Mensch regiert die Welt, sondern die Natur.

*Lars Reinsch*



# MIXED PICKLES

## Die Stiftung aus neuer Perspektive

Unser Quartier Mitte aus der Vogelperspektive. Mit Hilfe einer Drohne konnten beeindruckende Luftaufnahmen gemacht werden!



## Residenz am Park

In der Residenz am Park gab es ein rundes Jubiläum zu feiern: Bewohnerin Else Rathlev wurde 100 Jahre alt! Stiftungsvorständin Eva El Samadoni gratulierte herzlich und überreichte Blumen zur Feierstunde in der Kapelle. Frau Rathlev lebte lange Jahre im eigenen Häuschen in Elmschenhagen, bevor sie vor 10 Jahren in die Residenz zog.





### Haus Schwentineblick

Das Haus Schwentineblick befindet sich immer noch in einer Umbauphase – große Teile des Gebäudes wurden abgerissen. Das THW macht aus der Not eine Tugend und nutzt die Trümmerlandschaft, um mit ihren Rettungshunden zu üben. Die Rettungshunde werden ausgebildet, um Menschen in Not zu helfen, etwa nach Erdbeben oder nach Gebäudeeinstürzen.



### Lisa-Hansen-Haus

Dank einer sehr urwüchsigen Umgebung rund um das LHH und unserer engagierten Mitarbeiterin Anke Podoll, die sich für Ornithologie interessiert, startet im Lisa-Hansen-Haus erneut das Jahresprojekt: „Spatz, Meise und Co.“ – Nistkastenpflege und Begleitung durch das Jahr unter Einbeziehung der Bewohner\*innen.

Es finden verschiedene Aktivitäten statt, wie die Säuberung der Nistkästen und das Beobachten von jahreszeitlichen Veränderungen an den Kästen.

Zur Zeit brüten ein Blau-meisen – und ein Kohlmeisenpaar. Im Laufe des Jahres wird sich sicher noch das eine oder andere Vogelpaar einstellen – zur Freude der Bewohner\*innen, die dann auch gerne zu Beobachtungszwecken das Außengelände aufsuchen.



### Jahresprojekt:

**Spatz, Meise und Co**

Nistkastenpflege und Begleitung durch das Jahr

Durchführende: Anke Podoll



# Kiel 2042



- 1 Oberbürgermeister Dr. Ulf Kämpfer nahm sich den ganzen Tag Zeit, um mit den Teilnehmenden ins Gespräch zu kommen
- 2 Unser Haupthaus, die Residenz am Park, wurde als Symbol für die Stiftung in Kiel Mitte platziert.
- 3 Zentrale Projekte und Institutionen der Stadt stellten sich vor und verorteten sich auf einem riesigen begehbaren Stadtplan.

Im Schwedenkai fand das Zukunftsforum Kiel 2042 statt. Die Stiftung Kieler Stadtkloster war natürlich mit dabei. Gemeinsam mit Oberbürgermeister Ulf Kämpfer und anderen wichtigen Akteuren der Stadt wurden die relevanten Themen der Zukunft beleuchtet, wie etwa Infrastruktur, Verkehrswende, Wissenschaft oder Forschung. Das Stadtkloster wies auf die Be-

deutung des demografischen Wandels hin und stellte die eigene Arbeit in diesem Bereich vor. Unsere Seniorenzentren sind wichtige Anlaufpunkte im jeweiligen Stadtquartier.

Für die Zukunft wird eine gute Koordination der professionellen Pflege mit Angehörigen und Ehrenamtlichen immer wichtiger werden.



# MITARBEITENDE IM PORTRAIT

HELFEN MACHT  
GLÜCKLICH.  
BESONDERS HIER!

## GÜLCAN KAHYA

**Berufsbezeichnung:** Alltagsbegleitung  
**Einsatzort:** Stiftung Kieler Stadtkloster  
**Im Stadtkloster seit:** 2023

### Was mir an meinem Job am meisten gefällt:

Die Begleitung alter Menschen, das Arbeiten im Team.

### Wieso arbeite ich für die Stiftung Kieler Stadtkloster?

Ich habe mein Praktikum absolviert und fand meine Tätigkeit und meine Kolleginnen gut.

# EXAMEN BEIM DEUTSCHEN ROTEN KREUZ 2024

*Wir gratulieren! Unsere Auszubildenden des DRK haben ihre Examensprüfung erfolgreich bestanden. Als Pflegefachfrauen und Pflegefachmänner können sie nun als echte Profis im den Berufsalltag durchstarten. Wir wünschen alles Gute und viel Erfolg!*





# LIFEHACKS FÜR DEN HAUSHALT

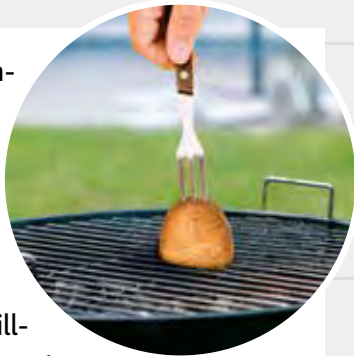
Unsere Profis aus der Hauswirtschaft verraten geheime Tipps und Tricks zum Thema Grillen und Spannbettlaken. Am besten gleich selber ausprobieren!

## SOMMERZEIT = GRILLSAISON

### Der Kartoffel-Trick

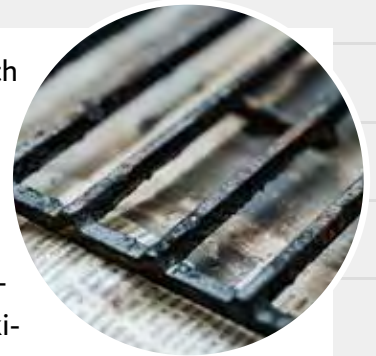
Mit diesem Trick verhinderst du, dass das Fleisch auf dem Grillrost kleben bleibt. Halbiere eine Kartoffel und stich mit einer Gabel in eine der Hälften. Reibe dann den heißen Grillrost mit der Schnittfläche der Kartoffel ein. Die Hitze entzieht der Kartoffel Stärke, die auf dem Rost eine Art Antihaftbeschichtung erzeugt. Jetzt kann das Fleisch vor sich hin brutzeln, ohne dass es auf dem Rost kleben bleibt. Außerdem solltest du darauf achten, das Fleisch nicht zu früh zu wenden, da es sonst sowieso hängen bleibt. Ist das Fleisch auf der einen Seite ausreichend gegart, dann löst es sich auch von allein wieder.

**Tipp:** Nimm kein Öl zum Einfetten! Es ist entzündlich und einige Ölsorten können bei großer Hitze krebserregende Stoffe freisetzen.



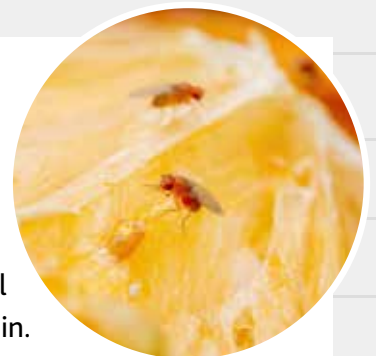
### Der Zeitungstrick

Kämpfst du immer noch mit einem verdreckten Rost? Wenn die Zwiebel nicht gereicht hat, probiere Folgendes aus: Schnapp dir eine alte Zeitung und wickle den dreckigen Grillrost mit ihr ein. Spritze die Zeitung dann mit Wasser voll und lasse alles über Nacht einweichen. Die Feuchtigkeit und die Druckerschwärze der Zeitung lösen den hartnäckigen Schmutz. Am nächsten Morgen lässt sich der verschmutzte Rost ganz einfach mit einem Lappen abwischen.



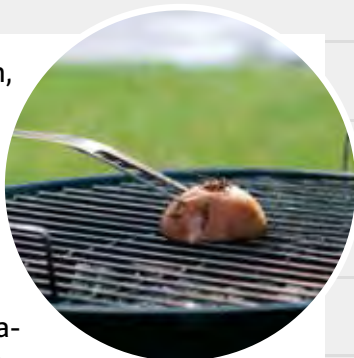
### Hausmittel gegen Fruchtfliegen

Sie sind schrecklich nervig: Fruchtfliegen. Doch was hilft gegen die nervigen Mitbewohner wirklich? Das simpelste Hausmittel gegen Fliegen heißt Wein. Der Geruch erinnert die Plagegeister nämlich an überreifes Obst, das die Fruchtfliegen zur Fortpflanzung dringend brauchen. Mische dazu einfach einen großzügigen Schluck Wein mit etwas Spülmittel und Wasser. Der Anteil des Weins sollte dabei immer überwiegen. Stelle am besten noch eine Gelbtafel auf oder klebe einen Gelbsticker in die Nähe des Glases mit unserem Hausmittel und schon seid ihr die Plage in kürzester Zeit los. Wer keinen Wein im Haus hat oder seinen wertvollen Vorrat nicht anrühren möchte, kann ihn auch durch Fruchtsaft ersetzen.



### Der Zwiebel-Trick

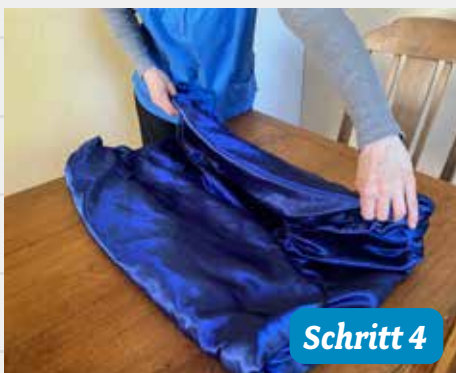
Den Grillrost zu reinigen, kann einen ganz schön Nerven kosten. Dabei gibt es auch hier einen einfachen Trick. Halbiere eine Zwiebel, spieße sie auf eine Gabel auf und reibe die Schnittfläche über den verschmutzten Grillrost. Der Zwiebelsaft wirkt außerdem desinfizierend und befreit den Rost sogar von unsichtbarem Schmutz.





# FALTEN EINES SPANNBETTLAKENS: MIT DIESEM TRICK KLAPPT ES

Das Zusammenlegen des Spannbettlakens kann tatsächlich etwas tricky sein. Schließlich hat das Spannbetttuch keine richtigen Ecken, sondern einen eingenähten Gummizug, welcher sich immer wieder zusammenzieht. Es gibt aber durchaus einen kleinen Trick, wie du dein Spannbettlaken unkompliziert, platzsparend und schnell richtig glatt falten kannst. Mit unserer Übersicht und unseren Tipps sind deine Spannbetttücher garantiert blitzschnell gefaltet:



## Spannbettlaken falten: 6 Schritte zum Erfolg:

**Schritt 1:** Breite das Spannbetttuch mit der rechten Seite nach oben aus und greife von innen in 2 Ecken. Hierbei ist es egal, ob das Spannbetttuch längst oder quer gelegt wird.

**Schritt 2:** Fasse nun in die gegenüberliegenden Ecken (hierbei halbiert sich das Tuch in der Länge) und stülpe die Ecken ineinander.

**Schritt 3:** Richte nun die Seiten sowie die Oberkante rechtwinklig zueinander aus, so dass ein Rechteck entsteht.

**Schritt 4:** Falte anschließend die Seitenteile zur Mitte (bei Übergrößen Schritt wiederholen). Dabei halbiert sich die Breite des Lakens.

**Schritt 5:** Jetzt nur noch in der Länge falten bis das gewünschte Format erreicht wird.

**Schritt 6:** Du hast es geschafft! Herzlichen Glückwunsch

## GEBURTSTAGE

### ANDREAS-GAYK-HAUS

26.05.24 Frau Hildegard Pries, 90 Jahre

### HAUS SCHWENTINEBLICK

15.03.24, Frau Margrit Stiemer, 90 Jahre

20.05.24 Frau Annemarie Conradt, 102 Jahre

### KURT-ENGERT-HAUS

18.03.24 Frau Karoline Herrmann, 101 Jahre

09.05.24, Frau Waltraut Meyer, 90 Jahre

17.05.24 Frau Anneliese Thadden-Schmidt, 90 Jahre

### LISA-HANSEN-HAUS

15.04.24 Frau Stefanie Laux, 103 Jahre

22.04.24 Frau Christel Niehuus-Rönnau, 90 Jahre

### RESIDENZ AM PARK

11.03.24 Frau Else Rathlev, 100 Jahre

14.04.24 Frau Margarethe-Luise Jürgens, 104 Jahre

## JUBILÄEN VON MITARBEITENDEN

### ANDREAS-GAYK-HAUS

01.04.24 Frau Hacer Yildirim, 10 Jahre

### FRIEDERICA-VON ELLENDSCHEIM-HAUS

10.05.24 Frau Brigitte Greiner, 25 Jahre

### HAUS SCHWENTINEBLICK

01.04.24 Frau Silvia Bracke, 25 Jahre



## Lösung Rätsel



1	W	Ä	H	L	S	C	H	E	I	B	E		
2	A	N	N	O	-	T	O	B	A	K			
3	H	E	N	K	E	L	M	A	N	N			
4	R	A	T	Z	E	F	U	M	M	E	L		
5	G	R	I	F	F	E	L	K	A	S	T	E	N
6	H	E	R	R	E	N	G	E	D	E	C	K	
7	T	R	O	P	F	E	N	F	Ä	N	G	E	R
8	R	O	H	R	P	O	S	T					
9	N	I	E	R	E	N	T	I	S	C	H		
10	W	A	S	C	H	G	E	S	C	H	I	R	R
11	T	R	O	C	K	E	N	H	A	U	B	E	
12	R	E	G	E	N	H	A	U	T				



**SPENDEN: DAS SCHÖNE MÖGLICH MACHEN**

# EIN GARTEN FÜR DAS HAUS SCHWENTINEBLICK

*Unser Stiftungszweck ist die Betreuung und Versorgung alter und hilfebedürftiger oder langzeiterkrankter Menschen. Um besonders schöne Projekte für unsere Bewohnerinnen und Bewohner umsetzen zu können, brauchen wir auch Ihre Unterstützung! Sie können in Form von Zeit- oder Geldspenden helfen.*

Ein besonders aufregendes Vorhaben ist der geplante Naturgarten beim Haus Schwentineblick im Kieler Stadtteil Neumühlen-Dietrichsdorf. Die Einrichtung wird aktuell umgebaut und das angrenzende brachliegende Grundstück werden wir in einen idyllischen Park verwandeln.

Jeder Mensch braucht die Möglichkeit, an die frische Luft zu gehen und die Natur zu genießen – das gilt besonders für unsere älteren und kranken Mitmenschen. Daher möchten wir sicherstellen, dass der Naturpark mehr als nur ein Spazierweg ist. Wir träumen von duftenden Kräutern, bunten Blumenbeeten, gemütlichen Sitzplätzen unter schattigen Bäumen und sogar einem kleinen Gewächshaus, in dem unsere Bewohnerinnen und Bewohner selbst Gemüse anbauen können. Und ja, auch süße Kaninchen und glückliche Hühner sollen ein Zuhause in unserem Garten finden!

Natürlich soll der Park für alle zugänglich sein, unabhängig von ihrer Mobilität. Deshalb werden wir sicherstellen, dass er vollständig barrierefrei ist und genügend Sitzgelegenheiten bietet, damit jeder die Schönheit der Natur genießen kann.



Die Gartenfläche bietet Platz für einen Rundweg, Hochbeete, eine Obstbaumwiese, Sitzgelegenheiten und vieles mehr.

Personen oder Firmen, die etwas zur Anlage des Gartens im Haus Schwentineblick beitragen möchten, melden sich gerne unter der Telefonnummer 0431/58088-0 oder per E-Mail an [info@stadtkloster.de](mailto:info@stadtkloster.de).

**Lassen Sie uns gemeinsam etwas Wunderbares schaffen!**



*Bevor es besser wird, wird es erst einmal schlimmer – der Altbau wurde abgerissen. Aktuell wird nun hart daran gearbeitet, diese Trümmerlandschaft in einen schönen Ort für unsere Pflegebedürftigen zu verwandeln.*

**Spenden können Sie unter dem Stichwort *Garten Haus Schwentineblick* an das Konto der *Stiftung Kieler Stadtkloster* Förde Sparkasse  
IBAN DE44 2105 0170 0092 0054 20  
Swift-BIC NOLADE21KIE**



#### Wohnen mit Service

##### **RESIDENZ AM PARK**

Harmsstr. 104–122, 24114 Kiel, Tel. 0431–2 60 84 00

##### **SCHAUENBURG**

Schauenburgerstraße 1-3 und 9-11, 24105 Kiel,  
Tel.: 0431 - 22130230

#### Wohnen mit Service, Seniorenwohnen und Pflegeeinrichtung

##### **LISA-HANSEN-HAUS**

Jettkorn 16, 24146 Kiel, Tel. 0431–2 60 38 30

#### Wohnen mit Service und Tagespflege

##### **HAUS AN DER HÖRN**

Haus 5: Zur Helling 2, 24143 Kiel  
Haus 6: An der Halle 400 Nr. 18, 24143 Kiel,  
Tel.: 0431 - 547096-0

#### Senioreneinrichtung und Wohngemeinschaften

##### **ANDREAS-GAYK-HAUS**

Saarbrückenstraße 50, 24114 Kiel, Tel. 0431–2 60 14-0

#### Seniorenzentrum: Seniorenwohnen, Wohngemeinschaften, Tagespflege, Pflegeeinrichtung

##### **KURT-ENGERT-HAUS**

Lindenweg 26, 24159 Kiel, Tel. 0431–2 60 65 50

##### **PROFESSORENHÄUSER**

Brüggerfelde 1–5, 24113 Kiel, Tel. 0431–6 48 19 72

##### **HAUS REHMGARTEN**

Langer Rehm 16, 24226 Heikendorf, Tel. 0431–25 96 57 0

#### Pflegeeinrichtungen

##### **HAUS SCHWENTINEBLICK**

Schönkirchener Str. 67, 24149 Kiel, Tel. 0431–21 84 00

##### **FRIEDERICA-VON ELLENSHEIM-HAUS**

Christianistr. 10–12, 24113 Kiel, Tel. 0431–24 00 30

#### Ambulante Dienste

##### **KIELER STADTKLOSTER PFLEGEDIENST – GEMEINNÜTZIGE GMBH**

Harmsstraße 104–122, 24114 Kiel, Tel. 0431–26 08 40 30

Die gemeinnützige Stiftung betreibt zehn Seniorenzentren in Kiel und Heikendorf. Sie hält ein umfassendes Angebot bereit vom Wohnen mit Service über Tagespflege bis hin zu stationärer Pflege und Wohngemeinschaften. Ein eigener ambulanter Pflegedienst sowie hauswirtschaftliche und haustechnische Dienstleistungen der Stiftung unterstützen den Verbleib in der eigenen Häuslichkeit.

In unseren Wohnungen mit Service erhalten die Mieter einen Notruf und soziale Betreuung. Darüber hinaus können weitergehende Dienstleistungen, je nach Bedarf, in Anspruch genommen werden. Bei Pflegebedürftigkeit steht der ambulante Dienst – die Kieler Stadtkloster Pflegedienst gemeinnützige GmbH – zur Verfügung. In Wohngemeinschaften teilt sich die Gemeinschaft u. a. eine große Wohnküche und wählt ein individuelles Dienstleistungspaket.

Für ältere Menschen, die von vornherein weitergehende Leistungen wie regelmäßige Mahlzeiten, Apartment- und Wäschereinigung in Anspruch nehmen wollen, gibt es unsere Senioreneinrichtungen. Hier ermöglichen wir ein Probewohnen. In unseren stationären Pflegeeinrichtungen gibt es neben der qualifizierten allgemeinen Pflege auch Kurzzeitpflege.



*Wir informieren und  
beraten Sie gerne.  
Rufen Sie uns an –  
wir freuen uns, Sie  
kennenzulernen.*

**Stiftung Kieler Stadtkloster**  
Harmsstraße 104–122, 24114 Kiel  
Tel.: 0431-58088-0

[www.stadtkloster.de](http://www.stadtkloster.de)

